

POBL IFANC
AMRYWIAETH DIGIDOL

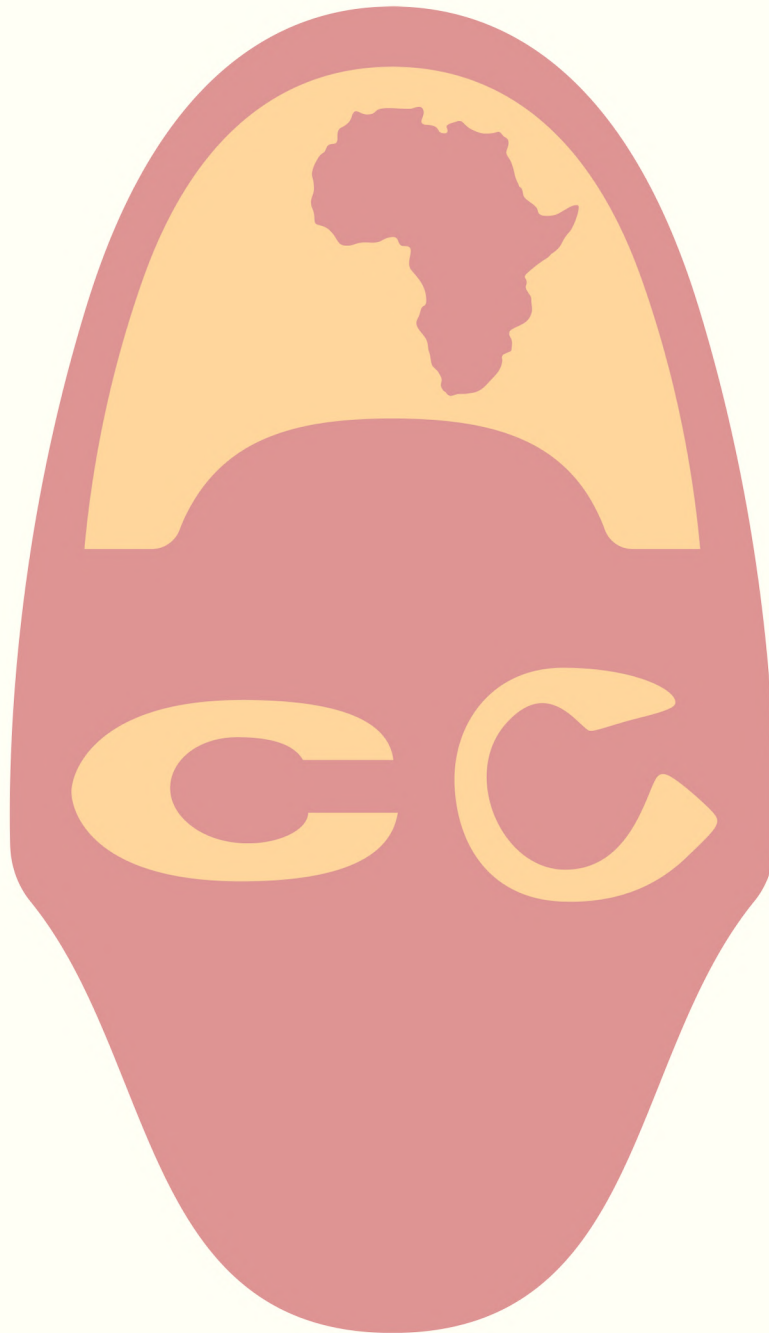
CYFNEWID PROSIECT



African
Community centre | Canolfan
gymunedol

Working together to break down barriers
Cydwethio i chwalu rhwystrau





African Community Centre City
The Grand Multicultural Hub,
Singleton Street,
Swansea. Sa1 3qj
03302292995
Saheed@africancommunitycentre.org.uk
Published March 2024

Croeso a Rhagair

Annwyl Ddarllenwyr,

Mae'n bleser a theimlad cyffrous gennyf i'ch croesawu i benllanw taith ryfeddol – dogfennaeth y Prosiect Cyfnewid Amrywiaeth Digidol Pobl Ifanc. Fel rheolwr y prosiect, mae'n anrhydedd i mi gyflwyno'r gyfrol hon, sy'n dyst i'r tapestri bywiog o ddiwylliannau a'r amrywiaeth gyfoethog sy'n ffynnu yng Nghymru. Yn greiddiol iddo, mae'r prosiect hwn yn ddathliad o ddiwylliant a threftadaeth, sydd wedi'i gyflwyno drwy lens ein pobl ifanc. Mewn byd sy'n fwyfwy cysylltiedig, lle mae llwyfannau digidol yn bontydd rhwng cymunedau, mae'n hollbwysig ein bod yn croesawu ac yn trysori'r naratif amrywiol sy'n ein diffinio.

Mae Cymru, gyda'i mandad i integreiddio cyfraniadau lleiafrifoedd Ethnig i wead ein cymunedau ehangach a chyflwyniad cynllun gweithredu Gwrth-hiliaeth, yn enghraifft o gynnydd a chynwysoldeb. Mae'r prosiect hwn yn ymgorffori'r mandadau hynny, gan geisio nid yn unig adnabod ond ymhelaethu ar leisiau a phrofiadau'r rhai sy'n aml yn cael eu tangynrychioli. Mae ein cenhadaeth yn ymestyn y tu hwnt i gydnabyddiaeth yn unig; mae'n ymwneud â meithrin dealltwriaeth, gan hyrwyddo cydlyniant cymunedol drwy chwalu rhwystrau.

Trwy harneisio creadigrwydd a mewnwleidiad ein hieuenctid, rydym wedi ymdrechu i greu adnodd dysgu deinamig, un a fydd yn ysbrydoli, addysgu, a hyrwyddo deialog mewn ysgolion a chymunedau.


Rydym yn eich gwahodd, trwy'r llyfr hwn, i gychwyn ar daith ddarganfod, taith sy'n croesi ffiniau ac yn eich gwahodd i archwilio'r mosaig cyfoethog o hunaniaethau sy'n cyfrannu at fywiogrwydd ein cenedl. Boed iddo fod yn gatalydd ar gyfer sgysiau, myfyrdodau, a gweithredoedd sy'n ein gyrru ymlaen tuag at ddyfodol mwy cynhwysol a chytûn. Gyda'n gilydd, gadewch i ni barhau i hyrwyddo amrywiaeth, meithrin dealltwriaeth ddiwylliannol, a dathlu'r hyn sy'n ein diffinio.

With warm regards,

Saheed Bashir
Rheolwr Prosiect
Prosiect Cyfnewid Amrywiaeth Digidol Pobl Ifanc



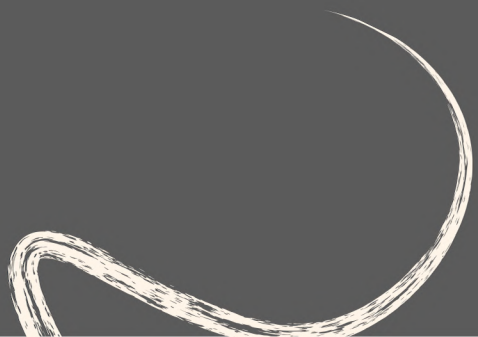
CYFLWYNIAD

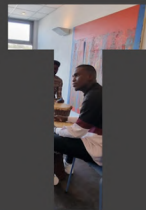
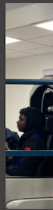
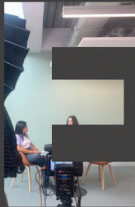


Arweiniwyd y prosiect gan bobl ifanc, a ddaeth o amrywiaeth eang o gefndiroedd i ddysgu ac archwilio eu tebygrwydd a'u gwahaniaethau diwylliannol gyda'r nod o ddeall ac addysgu eu hunain wrth ddatblygu ymdeimlad parhaol o gymuned ehangach

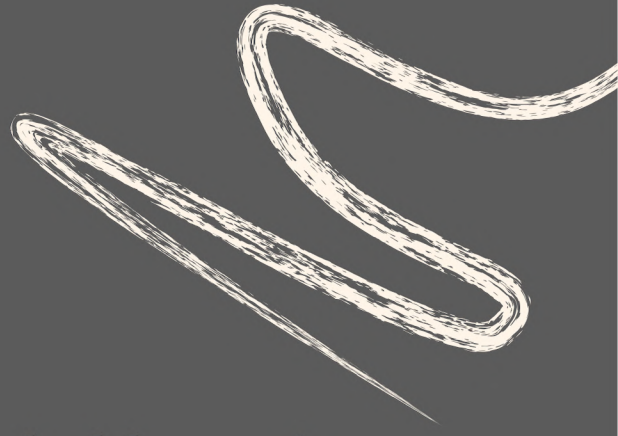


Cyflwynwyd y prosiect hwn gyda'r nod o archwilio a dathlu diwylliant a threftadaeth trwy lens y bobl ifanc yn y gymdeithas, yn arbennig, pobl o leiafrifoedd ethnig fel adnodd i hyrwyddo amrywiaeth a chydlyniant cymunedol





Mae brwdfrydedd ein prosiectau treftadaeth Windrush a mudiad Mae Bywydau Du o Bwys wedi cael effaith fawr ar lawer o unigolion ifanc. Maent yn awyddus i rannu eu straeon, codi ymwybyddiaeth, ac yn awyddus i addysgu plant ysgol a theuluoedd am eu treftadaeth a Hanes Pobl Dduon Cymru. Yn y Ganolfan Gymunedol Affricanaidd, rydym yn ymroddedig i gynnig llwyfan i'r bobl ifanc uchelgeisiol hyn sy'n cael eu llywio gan newid i gymryd rhan yn y fenter dreftadaeth arwyddocaol hon



PROSIECT CYFNEWID AMRYWIAETH DIGIDOL Y BROSES GYFWELD

Wrth wraidd y Prosiect Amrywiaeth Digidol mae egwyddor sylfaenol: pŵer cysylltiad trwy brofiadau a rennir, wedi'i feithrin gan barch at y naill a'r llall a chyd-ddealltwriaeth. Fel rheolwr y prosiect, nid oedd goruchwylio'r broses gyfweld yn ymwneud â chasglu data yn unig. Roedd yn ymwneud â meithrin amgylchedd lle gallai cyfranogwyr ifanc ymgysylltu'n ddilys â'i gilydd, gan greu cwlwm sy'n mynd y tu hwnt i ffiniau gwahaniaethau diwylliannol. O'r cychwyn cyntaf, roeddem yn cydnabod pwysigrwydd creu gofod lle'r oedd pawb a oedd yn cymryd rhan yn teimlo eu bod wedi'u grymuso ac yn cael eu parchu. Fe wnaethom lunio'r fframwaith ar gyfer y broses gyfweld yn ofalus iawn, gan sicrhau bod pob agwedd o'r broses dewis cwestiynau i'r dewis o fformat cyfweiliad wedi'i dylunio gyda'r sensitifrwydd mwyaf i breifatrwydd a chysur.

I roi hwb i'r daith, fe wnaethom hwyluso gweithgareddau grŵp a oedd yn annog cydweithio a chyfeillgarwch ymhlith y rhai a oedd yn cymryd rhan. Roedd sesiwn dod i adnabod ei gilydd ac ymarferion adeiladu tîm yn gatalyddion ar gyfer creu cysylltiadau, gan osod y sylfaen ar gyfer y sgysiau dyfnach a fyddai'n dilyn. Trwy'r gweithgareddau hyn, dechreuodd y rhai a oedd yn cymryd rhan ddatrys yr haenau o ragdybiaethau a stereoteipiau, gan feithrin amgylchedd agored a derbyniol.



Yn ganolog i'n dull oedd y syniad o grymuso trwy gyfrwng. Gan gydnabod bod pawb a oedd yn cymryd rhan yn dod â phersbectif unigryw i'r bwrdd, gwnaethom eu grymuso i gymryd awenau'r broses gyfweld. Yn hytrach na bod yn destun craffu allanol, rhoddwyd cyfle i'r rhai a oedd yn cymryd rhan gyfweld â'i gilydd – syniad a ddaeth i'r arllwg yn organig o fewn y grŵp, gan feithrin ymdeimlad o berchnogaeth dros y broses adrodd straeon. Yn y lleoliad cydweithredol hwn, chwalwyd rhwystrau

Yr hyn a ddaeth i'r amlwg oedd tapestri o naratif, wedi'u plethu gyda'i gilydd gan drywydd o wytnwch, hunaniaeth, a pherthyn. Trwy gyfnewid straeon, darganfu'r rhai a oedd yn cymryd rhan bethau cyffredin a oedd yn mynd y tu hwnt i ffiniau diwylliannol, gan feithrin ymdeimlad dyfnach o berthynas a dealltwriaeth. At hynny, roedd y dull a ysgogwyd gan y rhai a oedd yn cymryd rhan i'r broses gyfweld yn ganllaw yn erbyn ymholiadau ymledol a thor preifatrwydd. Cafodd pob agwedd ar y broses o ddewis partneriaid cyfweld i natur y cwestiynau eu harchwilio'n ofalus a'u cymeradwyo gan y rhai a oedd yn cymryd rhan



Yn y pen draw, roedd proses gyfweld y Prosiect Amrywiaeth Digidol yn ymgorffori pŵer trawsnewidiol cysylltiad dynol. Trwy gydweithio, empathi, a pharch at ei gilydd, aeth y rhai a oedd yn cymryd rhan y tu hwnt i raniadau diwylliannol, gan greu cwlwm sy'n parhau y tu hwnt i derfynau'r prosiect. Wrth i ni fyfyrio ar y daith hon, cawn ein hatgoffa o'r effaith ddofn y gellir ei chyflawni pan fyddwn yn ymdrin ag amrywiaeth gyda gonestrwydd, chwilfrydedd, ac yn bennaf oll, empathi



Nathaly Buitrago

Beth yw eich Ethnigrwydd?

America Ladin yw fy nghefnidir.

Ble cawsoch chi eich magu?

El Salvador

Beth yw eich iaith frodorol?

Sbaeneg.

Beth yw eich diddordebau?

Ffotograffiaeth, celf a dawns.



Dywedwch wrthym rywbeth unigryw/arbennig am eich diwylliant

Gastronomeg ac yn arbennig **Pupusas** gan eu bod yn enwog iawn. Maent yn flaenaf o ran y prydau nodweddiadol gorau o America Ladin.



Mewn ychydig eiriau, allwch chi ddweud rhywbeth wrthym amdanoch chi'ch hun a'ch diwylliant.

Merch Salfadoraidd wyf i, a gafodd ei magu yn El Salvador, a bu'n rhaid i mi adael oherwydd lefel trais El Salvador. Nawr rwy'n byw yn Abertawe fel ceisiwr lloches. Ers i mi ddod yma i'r Deyrnas Unedig rwyf wedi ymroi fy amser i ddysgu Saesneg, gan nad wyf erioed wedi ei siarad o'r blaen ac i astudio Ffotograffiaeth, fy angerdd.

Pa agwedd ar eich diwylliant ydych chi'n falch ohoni?

Gastronomeg a Safleoedd Archeolegol y diwylliant **Maya**.

Ai eich diwylliant a'ch treftadaeth sy'n pennu'r ffrindiau sydd gennych chi?

Yn ôl yn fy ngwlad, ia, ond yma, mae gennyf ffrindiau o bob cwr o'r byd. Rhywbeth nad oedd gen i o'r blaen

Pwy yw eich model rôl?

Fy model rôl yw fy mam a Yousuf Karsh, y nhw yw fy modelau rôl erioed



Ydych chi erioed wedi teimlo unrhyw wahaniaethu hiliol. Os ydych, allwch chi rannu

Yn anffodus, do. Yn enwedig pan oeddwn yn yr ysgol yma a rhai adegau eraill roedd pobl yn bod yn ddigywilydd tuag ataf i a fy nheulu am fod yn America Ladin a bod ag acen Sbaeneg pan fyddaf yn siarad

Ydych chi'n meddwl pe bai pobl yn deall eich diwylliant a'ch treftadaeth, y byddan nhw'n eich deall chi'n fwy?

Ydw

Beth ydych chi'n ei hoffi a ddim yn ei hoffi am fyw yng Nghymru.

Rwy'n hoffi bod yna lawer o bobl o wahanol wledydd a gallwn gael cyfarfodydd yn rheolaidd i leisio barn heb deimlo ofn. Dydw i ddim yn hoffi ei bod bron bob amser yn bwrw glaw, ond does dim byd y gallaf ei wneud am y peth.

Sut ydych chi'n teimlo i fod yn rhan o'r gymuned Gymreig

Rwy'n teimlo'n ddiolchgar fy mod wedi hedfan yn bell a gadael fy ngwlad i fod yma nawr. Credaf fod y gymuned Gymreig yn arbennig iawn gan ei bod yn cynnwys llawer o ethnigrwydd a diwylliannau gwahanol

Beth yw eich neges i'r byd ar heddwch ac undod?

Rwy'n gobeithio rhyw ddydd y byddai pobl yn rhoi'r gorau i edrych ar liwiau croen cyn bod yn garedig. Rydym ni i gyd yr un fath gan ein bod ni i gyd yn fodau dynol, waeth o ba wlad rydym ni'n dod neu pa iaith rydym ni'n ei siarad.

Beth ydych chi wedi'i ddysgu am ddiwylliant a threftadaeth pobl eraill trwy ein gwibdeithiau a'n digwyddiadau ymgysylltu

Ein bod i gyd wedi mynd trwy lawer, ac y gallwn ddysgu oddi wrth ein gilydd i fod hyd yn oed yn gryfach nag yr ydym yn awr.

Beth yw dy hoff air Cymraeg

Cynefin



Yusuf Abdulsalam



Faint o ieithoedd sy'n cael ei siarad yn Ethiopia?

Yn Ethiopia, mae gennym fwy nag 86 iaith wahanol. Nid yw rhai ohonynt yn cael eu defnyddio mwyach. Mae yna hefyd rai sydd ar fin diflannu. Ond yr un a siaredir yn helaeth ar hyn o bryd, yw tair iaith, sef un a elwir yn **Amhareg**, yr iaith genedlaethol, sef iaith weithredol. A'r llall yw Sakar, yr un mwyaf yw Oromo tramor a Tigrinya.

Pa iaith mae eich teulu neu'r gymuned yn ei siarad? A pha rôl maen nhw'n ei chwarae wrth ddiogelu eich diwylliant?

Mae gennym ddwy iaith, fy mamiaith, sef Oromo a'r llall yw Amhareg. Rydym ni'n dau, rydym ni'n siarad y ddwy iaith. Ac, mae ein hiaith yn cario llawer o bethau am fy llwyth sy'n cario ein diwylliant, ein normau, ein gwerthoedd, ein cred a'n hagwedd at ddiwad, cân, dawniau, mae popeth yn cronni o fewn ein hiaith.

Allwch chi gyflwyno eich hun?

Fy enw i yw Yusuf Abdulsalam. Rwy'n wreiddiol o Ethiopia

Beth yw eich Ethnigrwydd?

Enw fy ethnigrwydd yw **Oromo**. Mae Oromo yn un o'r llwythau mwyaf yn Affrica. Mae rhai o'r claniau Oromo wedi'u lleoli yn Kenya, ger de Kenya, Somalia a Rwanda.

Beth yw eich iaith frodorol?

Enw fy iaith frodorol yw Afaan Oromo. Yn llythrennol, mae'n golygu cegau Oromo

Beth yw rhai arferion neu arferion diwylliannol o'ch treftadaeth yr hoffech i fwy o bobl wybod amdanynt neu eu deall?

Mae fy niwylliant yn rhoi llawer o bwyslais ar natur. Er enghraifft, ni allwch dorri planhigion neu dorri coed a, phopeth sy'n cael ei greu gan ein Duw yn hawdd, mae hyn yn cynnwys llystyfiant, anifeiliaid gwyllt, yr unigolyn dynol, wrth gwrs yw'r pwysicaf o'r holl bethau byw hyn. Felly, mae gennym ni reolau gwahanol i'w parchu a byw yn gytûn. Mae hyn yn helpu ein cymuned i fyw'n heddychlun gyda phob math o ethnigrwydd gwahanol. Mae hyn yn rhywbeth yr wyf yn falch ohono ac rwyf am i eraill ei ddeall

Felly, pa draddodiad neu ddatliad diwylliannol ydych chi'n cymryd rhan ynddo?

Cynhelir y dathliad mwyaf bob blwyddyn ar 17 Medi a gelwir y dathliad yn **Irrecha**. Mae'n cael ei ddatlu yn y llyn neu'r afon. Y prif reswm dros y dathliad hwn yw rhoi parch a gwerthfawrogiad i'r Arglwydd. Am beth? Rhoddodd ef law, a gwair i ni am fod ein llwythau yn fugeiliaid. Yn y tymor glawog, mae llawer o glaniau, maen nhw'n gwahanu oddi wrth ei gilydd oherwydd bod yr afonydd yn gorlifo. Ni allwch groesi o'r pentref hwn i'r pentref hwn. Yr hyn yr wyf yn siarad am yn awr yw ffordd o fyw fy mhobl.



Ydych chi'n meddwl bod y bobl hyn wedi deall eich diwylliant a'ch treftadaeth, y byddan nhw'n eich deall chi'n fwy?

Yn bendant. Os ydych chi'n gwybod am ddiwylliant a gwerthoedd rhywun mae'n helpu i sefydlu cyfathrebu da, gan gydweithio i gyd-fyw â dealltwriaeth. Felly, mae'n bwysig dysgu a darganfod diwylliant pob unigolyn

Allwch chi rannu atgof neu hanes sy'n arwyddocaol iawn i chi yn eich treftadaeth?

Fel y dywedais wrthyf, fod gan yr 86 llwyth yn ein gwlad, eu crefydd eu hunain, eu hagwedd eu hunain tuag at y byd a'u cymdeithas. Felly hefyd sydd gan fy llwyth. Cyn i Islam a Christnogaeth ddod i'n gwlad, roedd gan fy llwyth eu crefydd eu hunain o'r enw **Kalu**

Felly, sut ydych chi'n teimlo i fod yn rhan o'r gymuned Gymreig?

Yn gyntaf oll, pan ddeuthum yma, dywedais ei fod yn mynd i fod yn wahanol iawn. Gwahanol ieithoedd a gwahanol wlad. Rwy'n dod o Affrica, wyddoch chi, o Ethiopia. Felly, efallai nad wyf yn deall y system, ond diolch byth, aeth popeth yn iawn. Ac mae pobl yn gyfeillgar iawn, yn groesawgar iawn. Rwyf hefyd yn gymdeithasol iawn, yn barod i ddysgu, yn barod i gyfnewid fy niwylliant a dysgu o ble bynnag yr wyf.





Sut mae dysgu am ddiwylliannau eich gilydd wedi dylanwadu ar eich persbectif ar y byd ac wedi cyfoethogi eich bywyd?

Mae'n gwestiwn pwysig iawn, fel bodau dynol, rydym ni bob amser yn dysgu o'n plentyndod ac ar hyd y ffordd. Mae dysgu yn broses rymweithiol mewn bywyd. Felly, yn gyntaf rydych chi'n dysgu rhywbeth gan eich rhieni ac yna gan eich cymdogion, pentref, ac yna efallai eich bod chi'n mynd i bentrefi neu drefi eraill, hyd yn oed yr un bobl. Mae gwahaniaethau. Felly, pan es i i'r brifysgol, cwrddais â llawer o bobl ifanc o wahanol leoedd, gyda diwylliant, iaith a chrefydd ac agwedd gwahanol am y byd. Fe wnaeth fy siapiro llawer mewn gwirionedd. Fe, agorodd fy llygaid i weld yn well. Ac, doeddwn ond yn gyfyngedig yn fy mhentref cynt neu yn yr ardal o gwmpas y gymuned



Omotola Bolarinde

Beth yw eich Ethnigrwydd?

Nigeriaidd ydw i, rwy'n uniaethu fel lorwba

Ble wnaethoch chi dyfu i fyny?

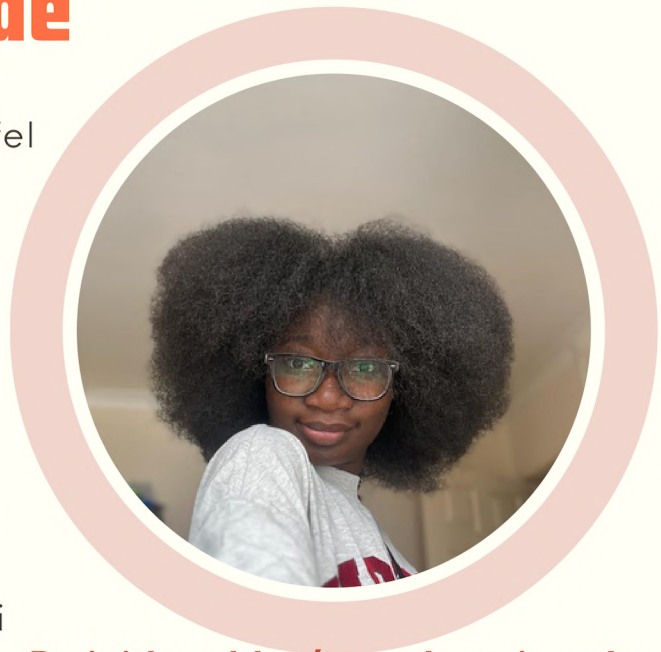
Fe dyfais i fyny yn Lagos, Nigeria. Fe wnes i fyw yno am 15 blynedd cyn mudo i'r Deyrnas Unedig.

Beth yw eich Iaith Frodorol?

Fy iaith frodorol yw lorwba, fe dyfais i fyny'n siarad lorwba. Nid Saesneg yw fy iaith gyntaf mewn gwirionedd, lorwba oeddwn i'n ei siarad ar fy aelwyd wrth dyfu i fyny

Beth yw eich diddordebau?

Mae fy niddordebau i'n cynnwys darllen a chanu. Rwy'n mwynhau darllen a gwrando ar gerddoriaeth fwyaf, ac ymarfer fy llais canu. Rwy'n mwynhau darllen ffuglen a ffantasi. Mae'n ffordd dda iawn i mi gael dianc oddi wrth realiti pethau.



Pa ieithoedd sy'n cael eu siarad ar eich aelwyd neu yn eich cymuned a pha rôl mae hynny'n eich chwarae mewn cadw eich diwylliant?

Eto, lorwba sy'n cael ei siarad, er nad yw pawb yn fy nheulu'n gallu'r iaith, ond maen nhw'n deall, sy'n beth mawr rhwng fy mam a mi, oherwydd rydyn ni'n ceisio magu fy siblingiaid i allu siarad a chadw'r iaith. Yn nhermau'r gymuned, rydyn ni yng Nghymru a Chymraeg yw'r iaith yma, i mi mae'n opsiwn p'un a dymunaf ddysgu Cymraeg ai peidio. Felly, dwyf i ddim yn siŵr ei fod yn effeithio arnaf i. Rwy'n siarad lorwba gartref, a phwy bynnag sy'n Nigeriaidd ac yn dod i Gymru, rwy'n gallu cyfathrebu a siarad yr iaith gyda nhw



Sut mae eich cefndir diwylliannol wedi llunio eich gwerthoedd a'ch credoau?

Yn fy niwylliant i, mae popeth yn ymwneud â pharch, parchu'r rhai sy'n hŷn na chi, waeth beth fo'r bwlch oedran. Mae'n rhywbeth eithaf gwahanol yn y Deyrnas Unedig, lle mae pobl yn siarad gyda rhywun hŷn yn yr un modd â siarad gyda'ch ffrind. Yn Nigeria, mae'n wahanol oherwydd mae'n rhaid ichi ychwanegu geiriau sy'n cyfeirio at eich parch iddyn nhw, eu hoed a'u rhywedd



A oes yna unrhyw ffurfiau celf, cerdd neu ddawns unigryw sy'n cynrychioli eich hunaniaeth ddiwylliannol?

Fel pobl o Nigeria, ein cerddoriaeth rydyn ni'n adnabyddus amdano fwyaf. Mae gan un o'r artistiaid, "Burnaboy", gân yn yr ail ffilm Black Panther. Mae'n neis iawn

A yw eich diwylliant a'ch treftadaeth yn pennu'r ffrindiau sydd gennych chi?

Dim o gwbl, gallaf fod yn ffrindiau gydag unrhyw un. Hyd yn oed yn Nigeria, ble mae gennym amrywiaeth o ddiwylliannau fel lorwba, Igbo, Hausas ac mae gennyf ffrindiau o bob ethnigrwydd. Cyn belled â'ch bod yn gallu parchu fy safbwyntiau, fy marn a fy niwylliant. Dyna'r unig ffactor sy'n pennu'r ffrindiau sydd gennyf



Allwch chi rannu stori neu atgof sy'n arwyddocaol i'ch diwylliant a'ch treftadaeth?

O ran gwyliau a digwyddiadau, mae gennym ni nifer fawr ohonyn nhw, fel y Nadolig a'r Pasg, ac mae'r rheiny'n nodweddiadol o ddatliadau gorllewinol, ond mae gennym ni hefyd lawer o wyliau eraill y mae teuluoedd a chymunedau'n cymryd rhan ynddynt, fel y gwyliau Eyo a'r gwyliau masgiau



Ym mha ffyrdd ydych chi'n mynegi eich hunaniaeth ddiwylliannol gyda cherdd, ffasiwn neu ddillad traddodiadol

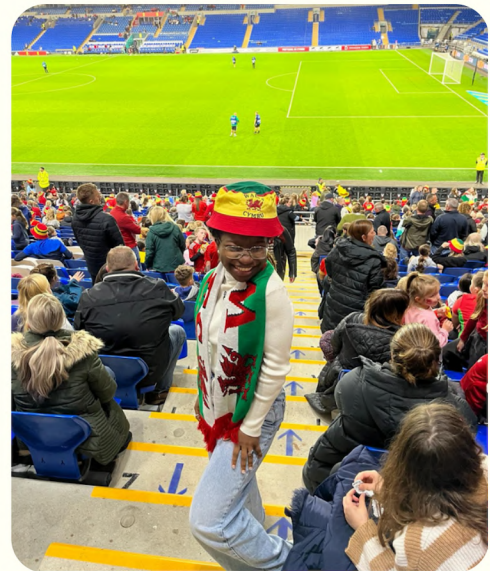
Ydw, rwy'n ceisio mynegi fy hun drwy ffasiwn. Roedd fy mam yn berchen siop yn Nigeria, ble'r oedd hi'n gwerthu ffabrigau gyda phrint Affricanaidd ac mae wedi bod yn ffordd i mi fynegi fy hun erioed, a fy mam hefyd. Ers i mi symud i'r Deyrnas Unedig, fe fuaswn i'n dadlau ei fod wedi bod yn ffactor o ran y gerddoriaeth rwy'n ei mwynhau, fel Afrobeats, canu a chyflwyno o flaen cynulleidfaoedd hefyd

Allwch chi ddweud wrthym sut mae dysgu am ddiwylliannau ein gilydd wedi dylanwadu ar eich safbwynt ar y byd ac wedi cyfoethogi eich bywyd?

Mae dysgu am ddiwylliannau pobl eraill wedi effeithio ar fy mywyd oherwydd mae wedi gwella'r ffordd rwy'n gweld y byd a phawb o fy amgylch. Felly, mae gallu parchu diwylliant pawb, a'u credoau, a rhywbeth rwy'n sylwi arno yw bod y mwyafrif o'r diwylliannau rwyf wedi rhyngweithio â nhw o wahanol ddiwylliannau â'u credoau wedi'u seilio ar ddyinion ar ben yr hierarchaeth, ac mae'n golygu gallu parchu hynny. Mae'r un fath yn fy niwylliant i hefyd.

Beth ydych chi'n ei hoffi neu ddim yn ei hoffi am fyw yng Nghymru?

Wel, yng Nghymru mae'n ymwneud yn bennaf ag amrywiaeth ac rwyf wrth fy modd gyda pha mor amrywiol y mae Cymru wedi mynd ers imi symud yma gyntaf. Oherwydd, pan ddaethom ni i ddechrau, roedd fy nheulu a minnau'n teimlo fel estroniaid go iawn, ac roedden ni'n teimlo'n anghyfforddus dros ben. Mae'n ddistaw o'i gymharu â Llundain neu Lagos, prin y gwelwch chi bobl, ac rydym ni wrth ein boddau'n mynd allan.



Are there any local or traditional food that is significant in your culture and what do they mean to you?

Mae gen i 2 saig leol rydw i wir yn eu caru, ac mae Amala a Pounded yam ill dau yn dod o ochr fy nhad ac rydw i'n eu mwynhau'n fawr. Yr unig bwll dwi'n ei fwyta yw gan fy neiniau ac roedd hi'n byw yn y pentref ac yn berchen ar fferm felly mae'r holl gynhwysion yn ffres ac mae hi'n ei wneud yn y ffordd leol ac mae'r cawl llysiau yn anhygoel





Beth yw eich diddordebau?

Rwyf wrth fy modd yn chwarae gemau, rwyf wrth fy modd yn beicio, rwyf wrth fy modd â cherddoriaeth, mae'n helpu i roi hwb i fy hwyliau bob amser.

Mewn ychydig eiriau, allwch chi ddweud rhywbeth wrthym amdanoch chi'ch hun a'ch diwylliant?

O ran fi fy hun, nid wyf yn gwybod llawer amdanaf fy hun. Rwy'n dal i geisio darganfod, ond dwi'n gwybod bod fy niwylliant wedi fy helpu i ddatblygu a gwybod pwy ydw i, o ble dwi'n dod, cefndir fy nhad, cefndir fy mam. Y pethau dwi'n eu caru a'r pethau dwi ddim yn eu hoffi. Dwi'n caru pobl hŷn, gofalu amdanynt nhw, eu parchu, yn dangos y parch maent yn eu haeddu.

DAVID UCHE

Beth yw eich Ethnigrwydd?

Rwy'n dod o Nigeria. Du Affricanaidd wyf i, i fod yn fanwl gywir.

Beth yw eich iaith frodorol?

Yn Nigeria mae gennym ni ieithoedd gwahanol. Mae mwy na 125 iaith. Rwy'n dod o Delta, ac rydym yn siarad **Ika** a rhai ieithoedd eraill, ond rwy'n siarad iaith Ika yma.

Ble cawsoch chi eich magu?

Cefais fy magu yn Nigeria. Rwy'n dal i dyfu, felly ces i fy magu yn Nigeria a symud i Birmingham am ychydig ac yn y pen draw deuthum i Abertawe

Beth yw rhai arferion neu arferion diwylliannol o'ch treftadaeth yr hoffech i fwy o bobl wybod amdanynt neu eu deall?

Ein gwyliau, nid wyf yn gwybod a glywsoch am hyn, ond yn Delta State mae rhywbeth o'r enw Gŵyl yr **Undeb oherwydd** yn Nigeria neu Delta State, mae'r rhan fwyaf o bobl yn ffermwyr, hynn yw, ffermwyr cystadleuol. Dyna maen nhw'n ei wneud fel bywoliaeth ac mae'n talu mewn gwirionedd.



Dywedwch wrthym rywbeth arbennig am eich diwylliant

Ni yw'r Affricanwyr gorau, mae gennym y **gwinoedd palmwydd** Affricanaidd gorau.

Sut ydych chi'n teimlo i fod yn rhan o'r gymuned Gymreig?

Mae gan y gymuned lawer o ffeithiau difyr. Maen nhw wedi dangos cymaint o gariad. Maent yn gyfforddus iawn i aros gyda nhw. Rwy'n teimlo bod y Cymry fel rhan o fy nghylch adre ar hyn o bryd.

Oes gennych chi fodel rôl?

Oes, mae gen i fodel rôl. Mae'n chwaraewr pêl-droed. Ei enw yw Lionel Messi.

Beth ydych chi'n ei hoffi a ddim yn ei hoffi am fyw yng Nghymru?

Mae yna lawer o bethau rwy'n hoff iawn ohonynt am Gymru. Fel y dywedais, maen nhw'n hyfryd iawn a phopeth, ac ond ychydig o bethau nad wyf yn eu hoffi. Ysmygu (fêpio), fe welwch lawer o blant ifanc yn ysmygu (fêpio), a'r hyn sy'n mynd trwy fy meddwl yw gadewch iddyn nhw dyfu'n llawer hŷn cyn ysmygu (fêpio), ond nid o 16 mlwydd oed.

Felly, a oes unrhyw hoff air Cymraeg rydych chi'n ei wybod

Na, ddim mewn gwirionedd. Dwi dal yn trio, rwyf dal yn dod i adnabod geiriau Cymraeg.



Tatiana Aguilar

Beth yw eich Ethnigrwyd?

Sbaenaidd.

Ble cawsoch chi eich magu?

El Salvador

Beth yw eich iaith frodorol?

Sbaeneg.

Beth yw eich diddordebau?

Rwy'n gwneud gemwaith ond hefyd yn paentio ac yn tynnu llun. Rwy'n meddwl fy mod yn hoffi gwneud pethau creadigol fel diddordebau



Dywedwch wrthym rywbeth unigryw/arbennig am eich diwylliant

Gwaith llaw a wneir gan bobl o fy ngwlad yn ogystal â bagiau llaw, gemwaith a dillad.



Mewn ychydig eiriau, allwch chi ddweud rhywbeth wrthym amdanoch chi'ch hun a'ch diwylliant.

Rwy'n hoffi fy niwylliant. Mae'n lliwgar a hapus iawn

Pa agwedd ar eich diwylliant ydych chi'n falch ohoni?

Dwi ddim yn meddwl y gallaf ddewis rhwng y pethau sydd wedi'u gwneud â llaw a'r bwyd

Ai eich diwylliant a'ch treftadaeth sy'n pennu'r ffrindiau sydd gennych chi?

Ydy, mae e, rwy'n ei chael hi'n anodd siarad â phobl â diwylliannau gwahanol



Ydych chi erioed wedi teimlo unrhyw wahaniaethu hiliol. Os ydych, allwch chi rannu

Pan oedd y gwasanaethau bws am ddim i ffoaduriaid, nid oeddent yn caniatáu i mi ddefnyddio'r gwasanaethau bws oherwydd "Salfadorian wyf i!"

Ydych chi'n meddwl pe bai pobl yn deall eich diwylliant a'ch treftadaeth, y byddan nhw'n eich deall chi'n fwy?

Ydw



Beth ydych chi'n ei hoffi a ddim yn ei hoffi am fyw yng Nghymru.

Rwyf wrth fy modd â'r tirweddau a hefyd y traethau hardd ond nid wyf yn hoffi'r tywydd.

Pwy yw eich model rôl?

Does gen i ddim model rôl ond rwy'n falch o fy mam.

Sut ydych chi'n teimlo i fod yn rhan o'r gymuned Gymreig

Wel dwi'n caru'r diwylliant Cymreig a dyna un rheswm pam dwi'n dysgu Cymraeg ac rwy'n teimlo'n gyfforddus a bod pobl yn fy neall wrth fod yn rhan o'u cymuned.

Beth yw eich neges i'r byd ar heddwch ac undod?

Dydw i ddim yn deall pwynt rhyfel ac aflonyddu, rydym i gyd yr un fath. Mae'n rhaid i ni fod yn unedig a helpu ein gilydd, waeth beth yw lliw ein croen, faint o arian sydd gennym nac o ble rydym yn dod. Mae pawb yn haeddu cymorth a dealltwriaeth

Beth ydych chi wedi'i ddysgu am ddiwylliant a threftadaeth pobl eraill trwy ein gwibdeithiau a'n hymrwymiaadau

Y ffordd maen nhw'n rhannu, caru, meddwl a hefyd ychydig o'u hiaith

Beth yw dy hoff air Cymraeg

Dwi'n hoffi dysgu Cymraeg

ALEX BUTRAGO

Cyflwynwch eich hun

Alex wyf i, rwy'n 21 oed ac rwy'n dod o El Salvador

Allwch chi egluro eich Ethnigrwydd

A dweud y gwir, Salfadorian wyf i ond mae gennym ni **Maya** a **Banca** hefyd. A chymaint o rai eraill, ond ni allaf gofio ar hyn o bryd

Beth yw eich iaith frodorol?

Sbaeneg.



Ble cawsoch chi eich magu?

Yn fwy penodol yn Santa Tecla. Ac roeddwn i'n byw yno am y rhan fwyaf o'm bywyd. Ac yna ddwy flynedd yn ôl, symudais i Gymru

A oes yna fwyd neu bryd traddodiadol sy'n arbennig yn eich diwylliant?

Oes, mewn gwirionedd mae gennym lawer o fwyd nodweddiadol, Ond rwy'n meddwl mai'r bwyd mwyaf poblogaidd yw'r **Pupusa**



Allwch chi ddweud wrthym am eich diddordebau?

Wel, mae gen i dipyn o syniadau. Rwy'n hoffi chwarae ychydig o gemau a hefyd golygu a ffilmiau. Ac rwy'n hoffi popeth gyda chamerau a rhaglenni a hefyd, roeddwn i'n arfer chwarae pêl-foeli.

Ai eich diwylliant a'ch treftadaeth sy'n pennu'r ffrindiau sydd gennych chi?

Ie, dwi'n meddwl mod i wedi arfer efo fy niwylliant. Felly, wrth wneud ffrindiau hoffwn iddynt wybod fy niwylliant. Pan dwi'n nabod rhywun sy'n dod o fy ngwlad neu mae e'n gwybod am fy niwylliant, mae fel ei fod yn well. Mae'n creu cwlwm cryfach.

Ble mae'r hoff le rydych chi'n hoffi ymweld ag ef yn ôl yn El Salvador?

Fy hoff le i ymweld ag ef yw Traeth El Coco oherwydd ei fod yn wirioneddol brydferth ac mae golygfa dda yno. A hefyd, eu tonnau. Mae'r tonnau'n anhygoel. Ac mae'r dŵr yn gynnes.

Beth nad ydych yn ei hoffi am fyw yng Nghymru?

Wel, dydw i ddim yn casáu dim byd ond y tywydd, yn fy ngwlad, roeddwn i wedi arfer â thywydd trofannol ac yma, mae hi'n bwrw glaw 24/7, byddwn i'n dweud 25/8. Dydych chi byth yn gwybod beth fydd y tywydd yma; efallai eu bod yn rhagweld heulwen a thywydd da ond rydych chi'n mynd allan ac mae'n bwrw glaw mewn 5 munud



Allwch chi ddweud rhywbeth unigryw wrthym am eich diwylliant neu eich traddodiadau?

Rydym ni'n cynnal llawer o dân gwyllt a phartïon Nadolig. Mae'n draddodiadol. Mae fel os nad ydych chi'n hoff o dân gwyllt, mae pobl yn meddwl beth ydych chi'n wneud. A hefyd, wel mae'n beth drwg ond mae hefyd yn ymwneud â'n diwylliant ni yw nid ydym byth yn cyrraedd ar amser. Mae'n beth drwg, ond mae hefyd yn ymwneud â sut mae ein diwylliant. Ond dyna beth ydyw.

Sut ydych chi'n teimlo i fod yn rhan o'r gymuned Gymreig?

Rwy'n teimlo'n dda. Rwy'n teimlo'n gyfforddus gyda nhw. Maen nhw, yn garedig iawn. Maen nhw'n ein cefnogi ni. Rwy'n teimlo'n hapus iawn. Mae'n lle croesawgar.

EVA Gjoka

Beth yw eich Ethnigrwydd?

Albaniaidd.

Beth yw eich iaith frodorol?

Albaneg

Ble cawsoch chi eich magu?

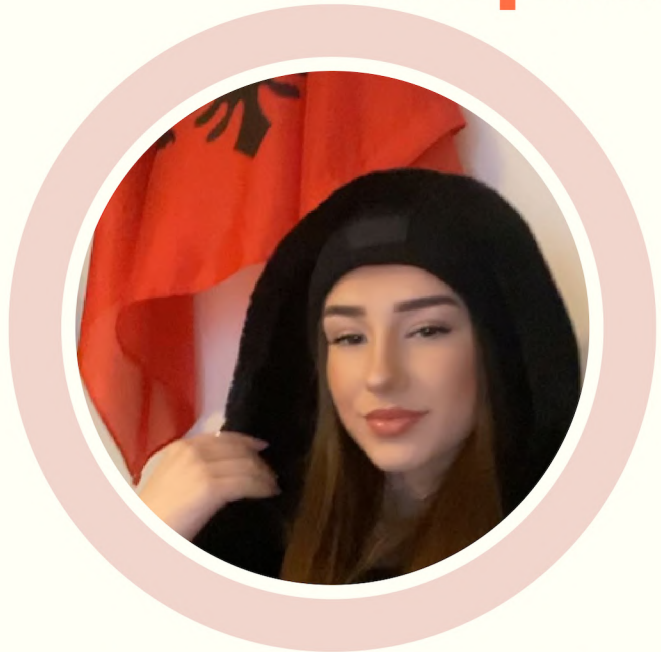
Rydw i wedi cael fy magu am dair blynedd yng Ngroeg ac ar ôl hynny, am ddeng mlynedd yn Albania. Ac fe ddeuthum yma o Albay. Rwyf wedi bod yma ers 2 flynedd. Bron yn dair blynedd bellach

Ai eich diwylliant a'ch treftadaeth sy'n pennu'r ffrindiau sydd gennych chi?

Rhai ohonyn nhw, ie.

Os byddaf yn mynd ar wyliau i Albania. Pa le fyddwch chi'n ei argymhell i mi?

Byddwn yn argymhell **Ksamil** oherwydd mae'n lle prydferth iawn ac mae bron pawb yn mynd yno. Ksamil, Mae'n lle prydferth. Mae'r dŵr mor dda ac mae'r gwestai yn dda iawn. Ac mae'r bwyd mor dda hefyd. Maen nhw'n gwneud cymaint o fwydydd da



Disgrifiwch y gymuned yn eich gwlad

Maen nhw'n bobl mor hyfryd. Os byddant yn gweld eich bod mewn trafferth, gallwch ofyn iddynt am help oherwydd eu bod yn mynd i'ch helpu. Ac os ydych chi'n gymdogion, byddan nhw'n dod atoch chi bob dydd i siarad â chi a chynnig llawer o fwydydd traddodiadol i chi. Byddant yn gwneud i chi weld pa mor neis ydyn nhw a ddim yn ddrwg fel mae eraill yn ei feddwl

Allwch chi ddweud wrthyf amdanoch chi'ch hun?

Rwy'n hoffi helpu pobl eraill, ond nid wyf yn disgwyl help gan eraill oherwydd rwy'n hoffi helpu fy hun. Nid wyf yn poeni eraill amdanaf. Rwyf am i bopeth gael ei wneud gennyf i. Ac rwy'n hoffi rhoi llawer, rhoi cariad a gweld eraill yn hapus

Pa un ydych chi'n meddwl yw'r pryd gorau yn eich gwlad?

Byddwn yn awgrymu'r un traddodiadol. Fe'i gelwir yn **Flia**. Rwyf wrth fy modd. Ac rwy'n siŵr y gwnewch chithau hefyd. A'n diod draddodiadol yw **Raki**.

Pa agwedd ar eich diwylliant ydych chi'n falch ohoni?

Fe'n gelwir yn Blant yr Eryrod / Gwlad yr Eryrod ac rydym yn parchu unrhyw ethnigrwydd, credoau heb farnu neb am unrhyw beth.

Ble cawsoch chi eich magu? Yn y De?

Yr enw yw **Durres**, ger y traeth. Enw'r traeth yw Plazhi. Ac mae'n neis iawn



Allwch chi ddweud wrthyf am ffrog draddodiadol Albania?

Ydy, mae'n un traddodiadol. Ac maent yn cael eu gwahanu oherwydd bod Albania wedi'i gwahanu'n dair rhan, y de, y gogledd a'r canol. Mae ganddyn nhw ddrillad gwahanol, rhai traddodiadol. Wel, dwi'n hoffi'r tri ohonyn nhw, ac maen nhw'n eithaf cŵl. Dydw i ddim yn gwybod yr enw'n Saesneg, ond maen nhw'n cŵl, a byddaf yn awgrymu i chi eu gweld os ydych am fynd yno

Sut ydych chi'n teimlo i fod yn rhan o'r gymuned Gymreig

Da, dwi'n hoffi'r lle a'r bobl yma. Maen nhw mor neis ac yn siarad llawer.

Kevin Alexander Medina

Beth yw eich Ethnigrwydd?

Americanaidd o ardal y Canolbarth.

Beth yw eich iaith frodorol?

Sbaeneg yw fy iaith frodorol.

Ble cawsoch chi eich magu?

Cefais fy magu yn El Salvador, mewn lle o'r enw San Miguel.

Allwch chi ddweud rhywbeth wrthym amdanoch chi'ch hun a'ch diwylliant?

Wel, rwy'n swil, ond pan dwi'n cyfarfod pobl a dwi'n teimlo'n gyfforddus gyda nhw, dwi'n siaradus. Ac o ran fy niwylliant, rwy'n meddwl bod fy mhobl yn garedig iawn, yn gyfeillgar, ac maen nhw'n hoffi helpu eraill.

A oes unrhyw fwydydd lleol neu draddodiadol sy'n arwyddocaol i'ch diwylliant a'r hyn y maent yn ei olygu i chi?

Mae yna un o'r enw **pupusas**, dyma bryd o fwyd traddodiadol fy ngwlad

Beth ydych chi wedi'i ddysgu am ddiwylliant a threftadaeth pobl eraill drwy'r prosiect a'r ymrwymadau hyn?

Dysgais fod yna lawer o bobl sydd â breuddwydion a tharged yn eu bywyd.



Beth yw eich diddordebau?

Fy niddordebau yw gwrando ar gerddoriaeth, darllen llyfrau, a threulio amser gyda ffrindiau.

Ai eich diwylliant a'ch treftadaeth sy'n pennu'r ffrindiau sydd gennych chi?

Na. Does dim gwahaniaeth o ble mae fy ffrindiau'n dod, cyn belled â'u bod nhw'n bobl dda iawn.



Beth yw eich neges i'r byd ar heddwch ac undod?

Peidiwch â gwneud dim i eraill na fydddech yn hoffi i rywun wneud i chi

Beth nad ydych yn ei hoffi am fyw yng Nghymru?

Dydw i ddim yn hoffi'r tywydd.

Sut ydych chi'n teimlo i fod yn rhan o'r gymuned Gymreig?

Rwy'n teimlo'n dda ac rwy'n teimlo'n gyfforddus gyda nhw. Maen nhw'n garedig iawn. Maen nhw'n ein cefnogi ni. Rwy'n teimlo'n hapus iawn.



Beth yw eich hoff air Cymraeg?

Wel, fy hoff air Cymraeg yw Cymru. Achos pan ddes i i Gymru, fe wnes i ei ynganu fel simru ond wedyn dysgais sut mae'n cael ei ynganu.



John Bosco (JB)

Cyflwynwch eich hun

Fy enw diwylliannol yw Oyekachi sy'n golygu pwy sy'n fwy na Duw. Rwy'n 16. Rwy'n dod o Nigeria.

Sut mae eich cefndir diwylliannol wedi siapio eich gwerthoedd a'ch credoau?

Pan fyddwch chi'n cael eich magu gyda rhai gwisgoedd, mae'n tueddu i'ch siapio chi.

Beth yw eich iaith frodorol?

Igbo



Pan fyddwch chi'n cael eich magu gyda rhai gwisgoedd, mae'n tueddu i'ch siapio chi.

Cefais fy magu yn Nigeria. Talaith Port Harcourt.

Dywedwch wrthym rywbeth unigryw neu arbennig am eich diwylliant

Mae pobl Igbo yn weithgar ac yn entrepreneuriaid. Mae'r rhan fwyaf o bobl Igbo yn weithgar.



Beth yw eich diddordebau?

Rwy'n hoffi chwarae pêl-fasged, Pêl-droed, rwy'n gwyllo Anime.

A oes unrhyw ffurfiau celfyddydol, cerddoriaeth neu ddawns unigryw sy'n cynrychioli eich hunaniaeth ddiwylliannol?

Oes, mae pobl Igbo yn adnabyddus am dynnu lluniau, tynnu lluniau masgiau, fel arteffactau creadigol masgiau a ffigurau dynol.

Pa draddodiadau neu ddathliadau diwylliannol ydych chi'n cymryd rhan ynddynt a sut maen nhw'n dod â'ch cymuned ynghyd?

Rydym ni'n cynnal gwyliau, seremonïau enwi sy'n dod â theuluoedd a chymunedau at ei gilydd.

Ai eich diwylliant a'ch treftadaeth sy'n pennu'r ffrindiau sydd gennych chi?

Na, nid yw'n pennu'r ffrindiau sydd gennyf.



A oes unrhyw fwydydd lleol neu draddodiadol sy'n arwyddocaol i'ch diwylliant a beth oeddent yn ei olygu i chi?

Iam Stwnsh a Chawl. Mae'r iam yn bwysig iawn yn fy niwylliant gan ei fod yn cynrychioli cynaliadwyedd bywyd."

Pwy yw eich model rôl?

Ja Morant, chwaraewr pêl-fasged.

Sut ydych chi'n dathlu neu'n anrhydeddu ffigurau neu ddigwyddiadau hanesyddol pwysig o'ch diwylliant?

Trwy wyliau.

Beth ydych chi'n ei hoffi a ddim yn ei hoffi am fyw yng Nghymru?

Rwy'n hoffi'r tywydd ond nid wyf yn hoffi'r ffaith ei bod yn anodd cael swydd.

Ym mha ffyrdd ydych chi'n cadw hunaniaeth ddiwylliannol trwy ffasiwn neu ddillad traddodiadol?

Rydym ni'n gwisgo crys gwyn plaen gyda dyluniadau coch ac aur arnyn nhw. Ac unrhyw drowsus plaen. Mae'r lliw coch yn cynrychioli'r boen y mae Igbo wedi'i ddioddef i gyrraedd lle maen nhw.

Sut ydych chi'n teimlo i fod yn rhan o'r gymuned Gymreig?

Rwy'n teimlo'n dda. Rwy'n teimlo'n gyfforddus gyda nhw. Maen nhw yn garedig iawn. Maen nhw'n ein cefnogini. Rwy'n teimlo'n hapus iawn. Mae'n lle croesawgar

Beth ydych chi wedi'i ddysgu am ddiwylliant a threftadaeth pobl eraill drwy'r prosiect a'r ymrwymadau hyn?

Beth maen nhw'n ei fwyta a sut maen nhw'n dawnsio.

Beth yw eich hoff air Cymraeg? Abertawe



Elmy Martinez

Beth yw eich Ethnigrwydd?

Garifuna

Ble cawsoch chi eich magu?

Honduras

Beth yw eich iaith frodorol?

Sbaeneg.

Beth yw eich diddordebau?

Ffotograffiaeth, canu a chwarae pêl-fasged



Mewn ychydig eiriau, allwch chi ddweud rhywbeth wrthym amdanoch chi'ch hun a'ch diwylliant.

Rwy'n Garifuna, dynes America Ladin, yn wreiddiol o St Vincent a gadawais yr Ynys i fyw yng Nghanolbarth America.

Pa agwedd ar eich diwylliant ydych chi'n falch ohoni?

Y gerddoriaeth, ein bwyd a'r bobl. Rydym yn gyfeillgar gyda phawb.

Ai eich diwylliant a'ch treftadaeth sy'n pennu'r ffrindiau sydd gennych chi?

Na.

Dywedwch wrthym rywbeth unigryw/arbennig am eich diwylliant

Y ffaith fod gennym ein un iaith.



Ydych chi erioed wedi teimlo unrhyw wahaniaethu hiliol. Os ydych, allwch chi rannu

Naddo.

Ydych chi'n meddwl pe bai pobl yn deall eich diwylliant a'ch treftadaeth, y byddan nhw'n eich deall chi'n fwy?

Ydw.

Beth ydych chi'n ei hoffi a ddim yn ei hoffi am fyw yng Nghymru

Beth rwy'n hoffi am Gymru yw pa mor gyfeillgar yw'r bobl a'u hempathi. A bod yn onest dydw i ddim yn hoffi'r tywydd

Pwy yw eich model rôl?

Fy ffrind gorau Solki Martinez.

Sut ydych chi'n teimlo i fod yn rhan o'r gymuned Gymreig

Cefnogol iawn, dwi'n teimlo bod y Cymry wedi fy nerbyn gyda breichiau agored a llawer o help.

Beth yw eich neges i'r byd ar heddwch ac undod?

Dydw i ddim yn deall pwynt rhyfel ac aflonyddu, rydym i gyd yr un fath. Mae'n rhaid i ni fod yn unedig a helpu ein gilydd, waeth beth yw lliw ein croen, faint o arian sydd gennym nac o ble rydym yn dod. Mae pawb yn haeddu cymorth a dealltwriaeth

Beth ydych chi wedi'i ddysgu am ddiwylliant a threftadaeth pobl eraill trwy ein gwibdeithiau a'n hymrwymiaidau

Rwyf wedi bod o gwmpas pobl o lawer o wledydd ond yn bennaf y diwylliant Nigeria.

Beth yw dy hoff air Cymraeg

Bore da (yr unig un dwi'n ei wybod).

Shua Yang

Beth yw eich Ethnigrwydd?

De Corea.

Ble cawsoch chi eich magu?

Abertawe.

Beth yw eich iaith frodorol?

Saesneg

Beth yw eich diddordebau?

Rwy'n hoffi gwneud rôl ar Instagram a blogiau i gofio rhai digwyddiadau yn fy mywyd.



Dywedwch wrthym rywbeth unigryw/arbennig am eich diwylliant

Crëwyd iaith Corea, sef llythrennu hangul, gan un o'n brenhinoedd fel bod y rhai na allai fforddio'r addysg i ddysgu yn gallu darllen ac ysgrifennu.



Mewn ychydig eiriau, allwch chi ddweud rhywbeth wrthym amdanoch chi'ch hun a'ch diwylliant.

Wrth gael fy magu yn y DU roeddwn yn ei chael hi'n anodd croesawu'r ochr Corea i mi, ond ar ôl dysgu'r iaith Corea a'r diwylliant mae wedi fy helpu i ddeall a pharchu diwylliannau eraill nad ydynt yn ddiwylliant Corea hefyd!

Pa agwedd ar eich diwylliant ydych chi'n falch ohoni?

Ffasiwn, cerddoriaeth a thraddodiad.

Ai eich diwylliant a'ch treftadaeth sy'n pennu'r ffrindiau sydd gennych chi?

Ydy, mae'n debyg.

Ydych chi erioed wedi teimlo unrhyw wahaniaethu hiliol. Os ydych, allwch chi rannu

Wrth gwrs, llawer o straeon ond byddai'n well gen i beidio â rhannu.

Ydych chi'n meddwl pe bai pobl yn deall eich diwylliant a'ch treftadaeth, y byddan nhw'n eich deall chi'n fwy?

Ydw



Pwy yw eich model rôl?

Fy nhad.

Sut ydych chi'n teimlo i fod yn rhan o'r gymuned Gymreig

Rwy'n teimlo'n fwy cynhwysol nag o'r blaen

Beth yw eich neges i'r byd ar heddwch ac undod?

Gadewch i ni ddysgu caru ein gilydd, mae gan roi fwy o fendithion na derbyn.





"Trwy'r Prosiect Cyfnewid Amrywiaeth Digidol, rydym wedi datgelu'r tapestri bywiog o ddiwylliant a threftadaeth Cymru, fel y gwelir trwy lygaid pobl ifanc. O iaith i draddodiadau, mae'r prosiect hwn yn goleuo ein dynoliaeth gyffredin, gan ein hatgoffa, er gwaethaf ein gwahaniaethau, mae ein nodweddion cyffredin yn ein huno ynghyd mewn undod."

Arweiniwyd y prosiect gan bobl ifanc, a ddaeth o ystod amrywiol o gefndiroedd i ddysgu ac archwilio eu tebygrwydd a'u gwahaniaethau diwylliannol gyda'r nod o ddeall ac addysgu eu hunain wrth ddatblygu ymdeimlad parhaol o gymuned ehangach.

POBL IFANC
PROSIECT CYFNEWID AMRYWIAETH
DIGIDOL

Y Bobl Ifanc

Nathaly Buitrago
Edith Melendez
Sara Madi
David Uche Iyamu
Tatiana Aguilar
Omotola Bolarinde
Angel Edogiawerie
Yusuf Abdusallam
Kevin Alexander medina
John Bosco (JB)
Adan Ali
Alex Buitrago
Zeeshan Hamid
Mohammed Nahar
Nmesoma Ejiofor
Elmy Martinez
Antoine La Mela
Eva Gjoka
Shua Yung

Rheolwr Prosiect
Saheed Bashir

Tîm a Staff ACC

Rheolwr Cyffredinol Saheed Bashir

Rheolwyr Prosiect

Jill Duarte
Prif Gynghorwr
Jessie Jones
(Plant mewn Angen)
Edith Melendez
(Taith Gofalwyr Di-dâl)
Chinyere Chukwu-Okeh
(Harmindise)
Amber Esther
(Swyddog Gweinyddol Harmindise)
Edison Ejarhe
(Hwylusydd Chwaraeon)
Awder Ahmed
(Swyddog Cyllid)
Abdikarim Abdi Adan
(Rheolwr Datblygu Busnes)
Gwirfoddolwyr
Mojisola Olateju
Kemi Kadejo
Oluwabunmi Bolarinde
Favour Sopurachi
Sara Madi



African

Community centre | Canolfan
gymunedol

Working together to break down barriers
Cydwethio i chwalu rhwystrau

Many thanks to the **Heritage Lottery Fund** for
funding the project and a Big thanks to the
African Community Centre for making all this
possible



By Saheed Bashir